



# 平成18年3月期 第1四半期財務・業績の概況 (連結)

平成 17年 7月 29日

上 場 会 社 名 日本電波工業株式会社 (コード番号: 6779 東証 第1部)

(URL <http://www.ndk.com/>)

代 表 者 代表取締役社長 竹内 寛

問 合 せ 先 責 任 者 常務取締役財務本部長 若林 京一 TEL (03) 3346 - 8153

## 1. 四半期財務情報の作成等に係る事項

会計処理の方法における簡便な方法の採用の有無 : 無  
最近連結会計年度からの会計処理の方法の変更の有無 : 無  
連結及び持分法の適用範囲の異動の有無 : 無

## 2. 平成18年3月期第1四半期財務・業績の概況 (平成17年4月1日 ~ 平成17年6月30日)

### (1) 経営成績 (連結) の進捗状況

(百万円未満切り捨て)

|             | 売 上 高  |      | 営 業 利 益 |       | 経 常 利 益 |       | 四 半 期 (当 期)<br>純 利 益 |       |
|-------------|--------|------|---------|-------|---------|-------|----------------------|-------|
|             | 百万円    | %    | 百万円     | %     | 百万円     | %     | 百万円                  | %     |
| 18年3月期第1四半期 | 14,806 | 4.3  | 887     | 30.2  | 855     | 32.4  | 540                  | 38.1  |
| 17年3月期第1四半期 | 15,479 | 17.6 | 1,271   | 241.8 | 1,264   | 462.2 | 873                  | 366.2 |
| (参考) 17年3月期 | 60,695 |      | 4,503   |       | 4,107   |       | 2,614                |       |

|             | 1株当たり四半期<br>(当期)純利益 | 潜在株式調整後1株当たり<br>四半期(当期)純利益 |
|-------------|---------------------|----------------------------|
|             | 円 銭                 | 円 銭                        |
| 18年3月期第1四半期 | 27.13               | -                          |
| 17年3月期第1四半期 | 43.84               | -                          |
| (参考) 17年3月期 | 131.23              | -                          |

(注) 期中平均株式数(連結) 18年3月期第1四半期 19,924,906株 17年3月期第1四半期 19,927,258株 17年3月期 19,926,309株  
売上高、営業利益等におけるパーセント表示は、対前年同四半期比増減率を示す。

### [ 経営成績 (連結) の進捗状況に関する定性的情報等 ]

当第1四半期におけるわが国経済は、昨年末から伸び悩んだ個人消費と設備投資が回復傾向にあります。これまで景気を牽引した輸出の減少傾向から、景気の踊り場的な状況が継続していると考えられます。

当社におきましては、車載、パソコン、ゲーム機向けなどが堅調に推移した他、Bluetoothや無線LAN向けなどを中心に超小型製品の需要が好調に推移いたしました。昨上期に業績を大きく牽引したデジタルカメラ・DVDなどのデジタル家電や携帯電話向けが、昨下期以降の減少傾向から完全に回復しておりません。

この結果、当第1四半期の連結売上高は148億6百万円(前年同期比4.3%減)となりました。また、営業利益は8億8千7百万円(前年同期比30.2%減)、経常利益は8億5千5百万円(前年同期比32.4%減)、四半期純利益は5億4千万円(前年同期比38.1%減)となりました。

### (2) 財政状態 (連結) の変動状況

|             | 総 資 産  | 株 主 資 本 | 株 主 資 本 比 率 | 1株当たり株主資本 |
|-------------|--------|---------|-------------|-----------|
|             | 百万円    | 百万円     | %           | 円 銭       |
| 18年3月期第1四半期 | 75,201 | 40,194  | 53.4        | 2,017.31  |
| 17年3月期第1四半期 | 73,337 | 37,920  | 51.7        | 1,902.99  |
| (参考) 17年3月期 | 74,522 | 39,522  | 53.0        | 1,983.55  |

(注) 期末発行済株式数(連結) 18年3月期第1四半期 19,924,644株 17年3月期第1四半期 19,926,997株 17年3月期 19,925,201株

### (3) 連結キャッシュ・フローの状況

|             | 営業活動による<br>キャッシュ・フロー | 投資活動による<br>キャッシュ・フロー | 財務活動による<br>キャッシュ・フロー | 現金及び現金同等物<br>期 末 残 高 |
|-------------|----------------------|----------------------|----------------------|----------------------|
|             | 百万円                  | 百万円                  | 百万円                  | 百万円                  |
| 18年3月期第1四半期 | 2,622                | 1,089                | 1,131                | 9,738                |
| 17年3月期第1四半期 | 1,887                | 5,104                | 3,540                | 8,492                |
| (参考) 17年3月期 | 9,232                | 11,748               | 3,607                | 9,270                |

[ 財政状態（連結）の変動状況に関する定性的情報等 ]

前連結会計年度末に比べ、総資産は6億7千8百万円増加して752億1百万円、株主資本は6億7千1百万円増加して401億9千4百万円となりました。これにより、株主資本比率は0.4ポイント上昇して53.4%となりました。

当第1四半期における連結キャッシュ・フローの状況は、それぞれ次のとおりであります。

営業活動によるキャッシュ・フローは、マイナス要因として、たな卸資産の増加4億1千7百万円があったものの、プラス要因として、税金等調整前四半期純利益を8億2千1百万円計上したこと、減価償却費16億円などがあったことにより26億2千2百万円のプラスとなりました。

投資活動によるキャッシュ・フローは、有形固定資産の取得による支出9億9千4百万円などにより10億8千9百万円のマイナスとなりました。

財務活動によるキャッシュ・フローは、長期借入金10億円があったものの、短期借入金の純減少11億1千9百万円、長期借入金の返済が9億8百万円あったことにより11億3千1百万円のマイナスとなりました。

これらの結果、当第1四半期末における現金及び現金同等物の残高は前連結会計年度末に比べ4億6千7百万円増加し97億3千8百万円となりました。

添付資料

(要約)四半期連結貸借対照表、(要約)四半期連結損益計算書、(要約)四半期連結キャッシュ・フロー計算書、  
[ 参考資料 ] 四半期業績の推移(連結)

[ 参 考 ]

平成18年3月期の連結業績予想（平成17年4月1日～平成18年3月31日）

|       | 売 上 高  | 経 常 利 益 | 当 期 純 利 益 |
|-------|--------|---------|-----------|
|       | 百万円    | 百万円     | 百万円       |
| 中 間 期 | 30,500 | 2,300   | 1,500     |
| 通 期   | 63,800 | 4,800   | 3,120     |

(参考) 1株当たり予想当期純利益(通期) 156円 59銭

[ 業績予想に関する定性的情報等 ]

当第1四半期につきましては、ほぼ予想に沿った業績で推移しておりますので、前回公表（平成17年4月27日付）の業績予想は修正しておりません。

なお、本業績予想は現時点で入手可能な情報に基づいたものであり、実際の業績は今後さまざまな要因によって予想数値と異なる場合があります。

[ 添付資料 ]

1. (要約) 四半期連結貸借対照表

(単位：百万円)

| 期 別<br>科 目                     | 当 四 半 期<br>(平成18年3月期<br>第1四半期末) |       | 前 年 同 四 半 期<br>(平成17年3月期<br>第1四半期末) |       | 増 減   |      | (参 考)<br>平成17年3月期 |       |
|--------------------------------|---------------------------------|-------|-------------------------------------|-------|-------|------|-------------------|-------|
|                                | 金 額                             | 比 率   | 金 額                                 | 比 率   | 金 額   | 増減率  | 金 額               | 比 率   |
| ( 資 産 の 部 )                    |                                 | %     |                                     | %     |       | %    |                   | %     |
| 流 動 資 産                        |                                 |       |                                     |       |       |      |                   |       |
| 1. 現 金 及 び 預 金                 | 9,738                           |       | 8,377                               |       | 1,360 | 16.2 | 9,270             |       |
| 2. 受 取 手 形 及 び 売 掛 金           | 16,396                          |       | 17,734                              |       | 1,337 | 7.5  | 16,454            |       |
| 3. た な 卸 資 産                   | 7,815                           |       | 6,839                               |       | 976   | 14.3 | 7,347             |       |
| 4. そ の 他                       | 1,968                           |       | 2,721                               |       | 753   | 27.7 | 2,565             |       |
| 5. 貸 倒 引 当 金                   | 33                              |       | 53                                  |       | 19    | 36.0 | 21                |       |
| 流 動 資 産 合 計                    | 35,885                          | 47.7  | 35,620                              | 48.6  | 264   | 0.7  | 35,616            | 47.8  |
| 固 定 資 産                        |                                 |       |                                     |       |       |      |                   |       |
| 1. 有 形 固 定 資 産                 | 32,338                          |       | 30,050                              |       | 2,288 | 7.6  | 31,857            |       |
| 2. 無 形 固 定 資 産                 | 2,967                           |       | 3,435                               |       | 467   | 13.6 | 3,109             |       |
| 3. 投 資 そ の 他 の 資 産             | 4,009                           |       | 4,231                               |       | 221   | 5.2  | 3,939             |       |
| 固 定 資 産 合 計                    | 39,316                          | 52.3  | 37,717                              | 51.4  | 1,598 | 4.2  | 38,906            | 52.2  |
| 資 産 合 計                        | 75,201                          | 100.0 | 73,337                              | 100.0 | 1,863 | 2.5  | 74,522            | 100.0 |
| ( 負 債 の 部 )                    |                                 |       |                                     |       |       |      |                   |       |
| 流 動 負 債                        |                                 |       |                                     |       |       |      |                   |       |
| 1. 支 払 手 形 及 び 買 掛 金           | 5,461                           |       | 6,039                               |       | 578   | 9.6  | 5,339             |       |
| 2. 短 期 借 入 金                   | 6,897                           |       | 7,374                               |       | 476   | 6.5  | 7,975             |       |
| 3. 1 年 以 内 返 済 予 定 の 長 期 借 入 金 | 4,103                           |       | 3,472                               |       | 631   | 18.2 | 3,741             |       |
| 4. そ の 他                       | 6,143                           |       | 5,455                               |       | 688   | 12.6 | 5,330             |       |
| 流 動 負 債 合 計                    | 22,606                          | 30.1  | 22,341                              | 30.5  | 264   | 1.2  | 22,387            | 30.1  |
| 固 定 負 債                        |                                 |       |                                     |       |       |      |                   |       |
| 1. 長 期 借 入 金                   | 9,795                           |       | 10,672                              |       | 876   | 8.2  | 10,066            |       |
| 2. 退 職 給 付 引 当 金               | 2,059                           |       | 1,873                               |       | 186   | 10.0 | 2,013             |       |
| 3. 役 員 退 職 引 当 金               | 461                             |       | 431                                 |       | 29    | 6.9  | 451               |       |
| 4. そ の 他                       | 8                               |       | 8                                   |       | 0     | 4.5  | 8                 |       |
| 固 定 負 債 合 計                    | 12,325                          | 16.4  | 12,985                              | 17.7  | 660   | 5.1  | 12,539            | 16.8  |
| 負 債 合 計                        | 34,931                          | 46.5  | 35,327                              | 48.2  | 396   | 1.1  | 34,926            | 46.9  |
| ( 少 数 株 主 持 分 )                |                                 |       |                                     |       |       |      |                   |       |
| 少 数 株 主 持 分                    | 75                              | 0.1   | 89                                  | 0.1   | 13    | 15.0 | 73                | 0.1   |
| ( 資 本 の 部 )                    |                                 |       |                                     |       |       |      |                   |       |
| 資 本 金                          | 10,649                          |       | 10,649                              |       |       |      | 10,649            |       |
| 資 本 剰 余 金                      | 10,634                          |       | 10,633                              |       | 0     | 0.0  | 10,634            |       |
| 利 益 剰 余 金                      | 20,212                          |       | 18,248                              |       | 1,963 | 10.8 | 19,830            |       |
| そ の 他 有 価 証 券 評 価 差 額 金        | 378                             |       | 333                                 |       | 45    | 13.5 | 393               |       |
| 為 替 換 算 調 整 勘 定                | 404                             |       | 675                                 |       | 270   | 40.1 | 710               |       |
| 自 己 株 式                        | 1,275                           |       | 1,269                               |       | 6     | 0.5  | 1,274             |       |
| 資 本 合 計                        | 40,194                          | 53.4  | 37,920                              | 51.7  | 2,273 | 6.0  | 39,522            | 53.0  |
| 負 債 、 少 数 株 主 持 分 及 び 資 本 合 計  | 75,201                          | 100.0 | 73,337                              | 100.0 | 1,863 | 2.5  | 74,522            | 100.0 |

## 2. (要約) 四半期連結損益計算書

(単位：百万円)

| 期 別<br>科 目           | 当 四 半 期<br>(平成18年3月期)<br>(第1四半期) |       | 前 年 同 四 半 期<br>(平成17年3月期)<br>(第1四半期) |       | 増 減 |      | (参 考)<br>平成17年3月期 |       |
|----------------------|----------------------------------|-------|--------------------------------------|-------|-----|------|-------------------|-------|
|                      | 金 額                              | 比 率   | 金 額                                  | 比 率   | 金 額 | 増減率  | 金 額               | 比 率   |
| 売 上 高                | 14,806                           | 100.0 | 15,479                               | 100.0 | 673 | 4.3  | 60,695            | 100.0 |
| 売 上 原 価              | 11,193                           | 75.6  | 11,637                               | 75.2  | 444 | 3.8  | 45,658            | 75.2  |
| 売 上 総 利 益            | 3,612                            | 24.4  | 3,841                                | 24.8  | 228 | 6.0  | 15,036            | 24.8  |
| 販売費及び一般管理費           | 2,725                            | 18.4  | 2,570                                | 16.6  | 154 | 6.0  | 10,533            | 17.4  |
| 営 業 利 益              | 887                              | 6.0   | 1,271                                | 8.2   | 383 | 30.2 | 4,503             | 7.4   |
| 営 業 外 収 益            | 54                               | 0.4   | 79                                   | 0.5   | 25  | 31.5 | 169               | 0.3   |
| 営 業 外 費 用            | 87                               | 0.6   | 86                                   | 0.5   | 0   | 0.8  | 565               | 0.9   |
| 経 常 利 益              | 855                              | 5.8   | 1,264                                | 8.2   | 409 | 32.4 | 4,107             | 6.8   |
| 特 別 利 益              | 9                                | 0.1   | 19                                   | 0.1   | 9   | 50.2 | 307               | 0.5   |
| 特 別 損 失              | 43                               | 0.3   | 128                                  | 0.8   | 85  | 66.4 | 433               | 0.7   |
| 税金等調整前<br>四半期(当期)純利益 | 821                              | 5.6   | 1,155                                | 7.5   | 333 | 28.9 | 3,981             | 6.6   |
| 法人税、住民税及び事業税         | 460                              | 3.1   | 475                                  | 3.1   | 15  | 3.2  | 1,514             | 2.5   |
| 法人税等調整額              | 179                              | 1.2   | 195                                  | 1.2   | 16  | 8.4  | 134               | 0.2   |
| 少数株主利益               | 0                                | 0.0   | 2                                    | 0.0   | 1   | 94.0 |                   |       |
| 少数株主損失               |                                  |       |                                      |       |     |      | 12                | 0.0   |
| 四半期(当期)純利益           | 540                              | 3.7   | 873                                  | 5.6   | 333 | 38.1 | 2,614             | 4.3   |

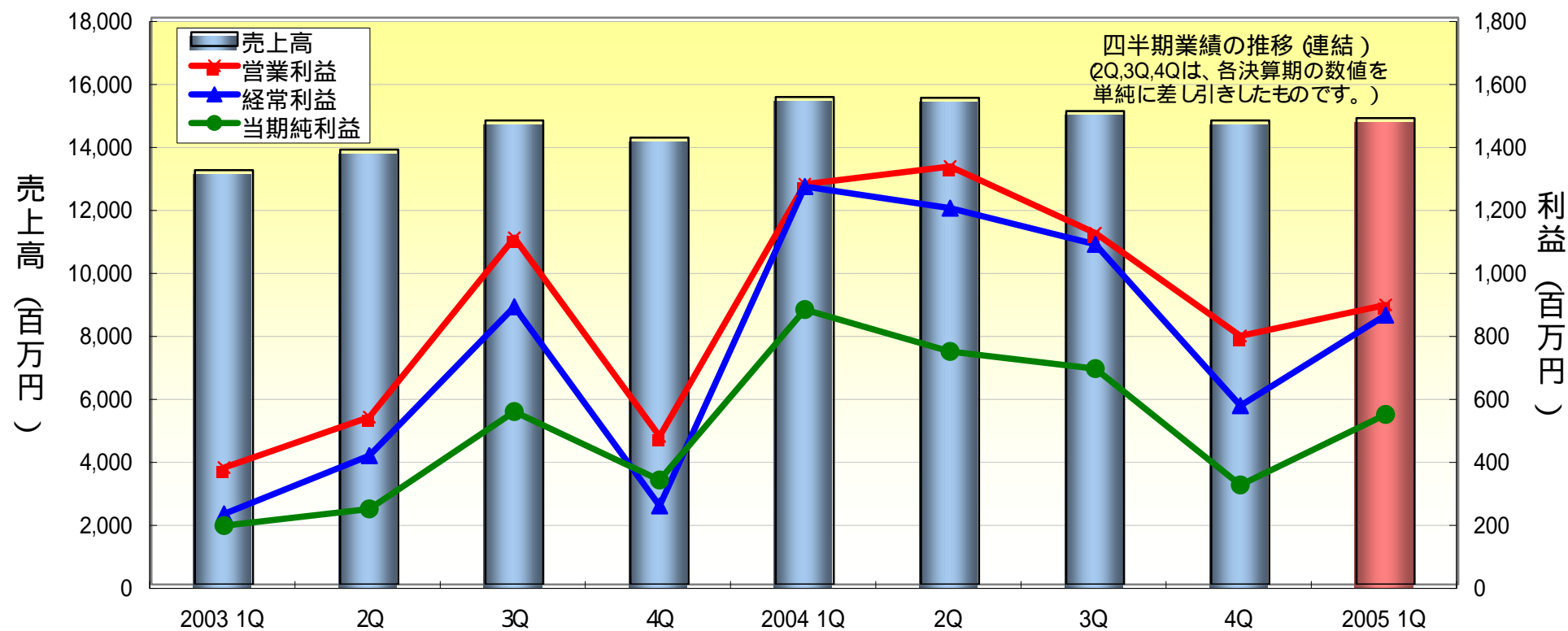
### 3. (要約) 四半期連結キャッシュ・フロー計算書

(単位：百万円)

| 科 目                   | 期 別 | 当 四 半 期<br>(平成18年3月期)<br>(第1四半期) | 前 年 同 四 半 期<br>(平成17年3月期)<br>(第1四半期) | (参 考)<br>平成17年3月期 |
|-----------------------|-----|----------------------------------|--------------------------------------|-------------------|
|                       |     | 金 額                              | 金 額                                  | 金 額               |
| 営業活動によるキャッシュ・フロー      |     |                                  |                                      |                   |
| 税金等調整前四半期(当期)純利益      |     | 821                              | 1,155                                | 3,981             |
| 減 価 償 却 費             |     | 1,600                            | 1,394                                | 6,318             |
| 受 取 利 息 及 び 受 取 配 当 金 |     | 11                               | 5                                    | 27                |
| 支 払 利 息               |     | 65                               | 48                                   | 203               |
| 売上債権の増減額(増加：)         |     | 200                              | 721                                  | 578               |
| たな卸資産の増減額(増加：)        |     | 417                              | 216                                  | 723               |
| 未収消費税等の増減額(増加：)       |     | 715                              | 413                                  | 279               |
| 仕入債務の増減額(減少：)         |     | 21                               | 103                                  | 834               |
| そ の 他                 |     | 905                              | 1,323                                | 1,135             |
| 小 計                   |     | 3,858                            | 2,461                                | 10,352            |
| 利息及び配当金の受取額           |     | 11                               | 5                                    | 28                |
| 利息の支払額                |     | 74                               | 54                                   | 201               |
| 法人税等の還付・支払額(支払額：)     |     | 1,172                            | 525                                  | 946               |
| 営業活動によるキャッシュ・フロー      |     | 2,622                            | 1,887                                | 9,232             |
| 投資活動によるキャッシュ・フロー      |     |                                  |                                      |                   |
| 有形固定資産の取得による支出        |     | 994                              | 3,380                                | 10,305            |
| 営業譲受に伴う支出             |     |                                  | 1,460                                | 1,460             |
| そ の 他                 |     | 95                               | 262                                  | 17                |
| 投資活動によるキャッシュ・フロー      |     | 1,089                            | 5,104                                | 11,748            |
| 財務活動によるキャッシュ・フロー      |     |                                  |                                      |                   |
| 短期借入金の増減額(減少：)        |     | 1,119                            | 965                                  | 347               |
| 長期借入れによる収入            |     | 1,000                            | 5,500                                | 8,300             |
| 長期借入金の返済による支出         |     | 908                              | 922                                  | 4,059             |
| そ の 他                 |     | 102                              | 71                                   | 286               |
| 財務活動によるキャッシュ・フロー      |     | 1,131                            | 3,540                                | 3,607             |
| 現金及び現金同等物に係る換算差額      |     | 65                               | 56                                   | 68                |
| 現金及び現金同等物の増減額         |     | 467                              | 381                                  | 1,159             |
| 現金及び現金同等物期首残高         |     | 9,270                            | 8,111                                | 8,111             |
| 現金及び現金同等物期末残高         |     | 9,738                            | 8,492                                | 9,270             |

【参考資料】

# 四半期業績の推移 (連結)



|       | 2003 1Q | 2Q     | 3Q     | 4Q     | 2004 1Q | 2Q     | 3Q     | 4Q     | 2005 1Q |
|-------|---------|--------|--------|--------|---------|--------|--------|--------|---------|
| 売上高   | 13,160  | 13,813 | 14,733 | 14,193 | 15,479  | 15,453 | 15,029 | 14,734 | 14,806  |
| 営業利益  | 371     | 531    | 1,101  | 470    | 1,271   | 1,327  | 1,116  | 789    | 888     |
| 経常利益  | 224     | 409    | 882    | 250    | 1,264   | 1,195  | 1,080  | 568    | 855     |
| 当期純利益 | 187     | 240    | 549    | 331    | 873     | 740    | 685    | 316    | 540     |