



平成20年3月期 第3四半期財務・業績の概況

平成20年 1月29日

上場会社名 日本電波工業株式会社 上場取引所 東証一部
 コード番号 6779 URL <http://www.ndk.com/>
 代表者 代表取締役社長 竹内 寛
 問合せ先責任者 専務取締役財務本部長 若林 京一 TEL (03) 5453 - 6709

(百万円未満切捨て)

1. 平成20年3月期第3四半期の連結業績(平成19年4月1日～平成19年12月31日)

(1) 連結経営成績 (%表示は対前年同四半期増減率)

	売上高		営業利益		経常利益		四半期(当期)純利益	
	百万円	%	百万円	%	百万円	%	百万円	%
20年3月期第3四半期	60,379	10.0	8,649	17.6	8,620	29.3	5,882	54.5
19年3月期第3四半期	54,869	16.7	7,355	113.0	6,664	93.1	3,806	47.8
19年3月期	73,307	-	9,427	-	8,551	-	4,716	-

	1株当たり四半期 (当期)純利益	潜在株式調整後 1株当たり四半期 (当期)純利益
	円 銭	円 銭
20年3月期第3四半期	294.30	263.20
19年3月期第3四半期	191.10	181.55
19年3月期	236.76	221.20

(2) 連結財政状態

	総資産	純資産	自己資本比率	1株当たり純資産
	百万円	百万円	%	円 銭
20年3月期第3四半期	92,706	54,225	58.4	2,701.06
19年3月期第3四半期	88,647	48,327	54.4	2,421.39
19年3月期	88,449	49,259	55.6	2,468.03

(3) 連結キャッシュ・フローの状況

	営業活動による キャッシュ・フロー	投資活動による キャッシュ・フロー	財務活動による キャッシュ・フロー	現金及び現金同等物 期末残高
	百万円	百万円	百万円	百万円
20年3月期第3四半期	8,963	8,191	3,691	12,575
19年3月期第3四半期	9,273	8,222	3,015	14,433
19年3月期	14,677	11,501	1,991	15,526

2. 平成20年3月期の連結業績予想(平成19年4月1日～平成20年3月31日) 【参考】

(%表示は対前期増減率)

	売上高		営業利益		経常利益		当期純利益		1株当たり 当期純利益
	百万円	%	百万円	%	百万円	%	百万円	%	円 銭
通 期	80,000	9.1	11,500	22.0	11,500	34.5	7,800	65.4	389.39

3. その他

- (1) 期中における重要な子会社の異動(連結範囲の変更を伴う特定子会社の異動) 無
- (2) 会計処理の方法における簡便な方法の採用の有無 無
- (3) 最近連結会計年度からの会計処理の方法の変更の有無 有

(注) 詳細は、3ページ「【定性的情報・財務諸表等】4. その他」をご覧ください。

本資料に記載されている業績見通し等の将来に関する記述は、当社が現在入手している情報及び合理的であると判断する一定の前提に基づいており、実際の業績はさまざまな要因により大きく異なる可能性があります。

なお、業績予想の前提となる仮定等につきましては、3ページ「【定性的情報・財務諸表等】3. 連結業績予想に関する定性的情報」をご覧ください。

【定性的情報・財務諸表等】

1. 連結経営成績に関する定性的情報

当第3四半期におけるわが国経済は、原油をはじめとする原材料価格の高騰、米国のサブプライムローン問題などの懸念材料が見られましたものの、高水準の企業業績や底堅い個人消費に下支えされ緩やかな拡大を続けてまいりました。

このような状況のもと当社グループにおきましては、市場環境の変化を素早く捉え、新製品のスピーディな市場投入と積極的な設備投資を行い、拡販・高シェアの獲得に注力いたしました。世界的なコピキタス・ネットワーク社会の進展を背景に、当社グループの強みを活かした超小型水晶デバイスの需要が、携帯電話、デジタルカメラ・ゲーム機・薄型テレビ・携帯音楽プレーヤーなどのデジタル家電、ノートパソコン、ワイヤレスLANなどの通信モジュール向けなどで好調に推移いたしました。また、デジタルカメラ向けの光学ローパスフィルター、携帯電話基地局・デジタル放送網・光通信ネットワークなどの固定通信向けの水晶機器、TPMS（タイヤ空気圧監視システム）などの車載向け水晶振動子の需要も総じて好調に推移いたしました。

その結果、当第3四半期の連結売上高は60,379百万円（前年同期比10.0%増）となりました。また、営業利益は8,649百万円（前年同期比17.6%増）、経常利益は8,620百万円（前年同期比29.3%増）、四半期純利益は5,882百万円（前年同期比54.5%増）となり、前年同期比で増収増益となりました。

2. 連結財政状態に関する定性的情報

(1) 資産、負債、純資産等の状況

総資産は、前年同四半期末に比べ4,059百万円増加し92,706百万円となりました。これは受取手形及び売掛金、有形固定資産の増加等によるものです。

負債は、前年同四半期末に比べ1,838百万円減少し38,481百万円となりました。主な減少要因は借入金の返済によるものです。

純資産は、純利益等により前年同四半期末に比べ5,897百万円増加し54,225百万円となりました。以上により、自己資本比率は58.4%となりました。

(2) キャッシュ・フローの状況

当第3四半期の連結キャッシュ・フローの状況は、それぞれ次のとおりであります。

営業活動によるキャッシュ・フローは、8,963百万円のプラスとなりました。この主な内訳は、プラス要因として税金等調整前四半期純利益8,466百万円及び減価償却費5,590百万円、マイナス要因として法人税等の支払い13,809百万円等であります。

投資活動によるキャッシュ・フローは、8,191百万円のマイナスとなりました。主として有形固定資産の取得による支出7,195百万円によるものであります。

財務活動によるキャッシュ・フローは、3,691百万円のマイナスとなりました。これは短期借入金の純減少600百万円、長期借入金の返済2,467百万円等によるものです。

これらの結果、当第3四半期末における現金及び現金同等物の残高は、前連結会計年度末に比べ2,951百万円減少し、12,575百万円となりました。

3. 連結業績予想に関する定性的情報

当第3四半期の業績は概ね計画通りに推移しており、平成19年10月5日に公表した業績予想から変更はありません。

4. その他

(1) 期中における重要な子会社の異動（連結範囲の変更を伴う特定子会社の異動）

該当事項はありません。

(2) 会計処理の方法における簡便な方法の採用

該当事項はありません。

(3) 最近連結会計年度からの会計処理の方法の変更

（有形固定資産の減価償却の方法）

当社及び国内連結子会社は、法人税法の改正に伴い、平成19年4月1日以降に取得した有形固定資産については、改正後の法人税法に基づく定率法に変更しております。

この結果、従来の方法によった場合と比べ、売上総利益が140百万円、営業利益、経常利益及び税金等調整前四半期純利益が146百万円それぞれ減少しております。

なお、セグメント情報に与える影響につきましては、当該箇所に記載しております。

（追加情報）

当社及び国内連結子会社は、平成19年3月31日以前に取得した有形固定資産については、償却可能限度額まで償却が終了した翌年から5年間で均等償却する方法によっております。

この結果、従来の方法によった場合と比べ、売上総利益が71百万円、営業利益及び経常利益が74百万円、税金等調整前四半期純利益が73百万円それぞれ減少しております。

なお、セグメント情報に与える影響につきましては、当該箇所に記載しております。

5. (要約)四半期連結財務諸表

(1) (要約)四半期連結貸借対照表

(単位:百万円)

期 別 科 目	前年同四半期末 (平成19年3月期 第3四半期末)		当 四 半 期 末 (平成20年3月期 第3四半期末)		増 減		(参考) 前期末 (平成19年3月期末)	
	金 額	比 率	金 額	比 率	金 額	増減率	金 額	比 率
(資産の部)		%		%		%		%
流動資産								
1. 現金及び預金	14,133		12,575		1,558	11.0	15,226	
2. 受取手形及び売掛金	19,809		20,926		1,116	5.6	18,694	
3. 有価証券	300				300	100.0	300	
4. たな卸資産	8,506		8,943		437	5.1	8,528	
5. その他	2,949		4,389		1,439	48.8	3,643	
6. 貸倒引当金	60		46		14	23.4	76	
流動資産合計	45,639	51.5	46,787	50.5	1,148	2.5	46,317	52.4
固定資産								
1. 有形固定資産	35,578		38,470		2,892	8.1	34,271	
2. 無形固定資産	1,472		1,126		345	23.5	1,134	
3. 投資その他の資産	5,958		6,321		363	6.1	6,726	
固定資産合計	43,008	48.5	45,918	49.5	2,910	6.8	42,132	47.6
資産合計	88,647	100.0	92,706	100.0	4,059	4.6	88,449	100.0
(負債の部)								
流動負債								
1. 支払手形及び買掛金	6,524		7,791		1,266	19.4	6,534	
2. 短期借入金	720				720	100.0	600	
3. 1年以内返済予定の長期借入金	3,290		1,753		1,536	46.7	3,175	
4. その他	7,994		8,958		964	12.1	7,811	
流動負債合計	18,528	20.9	18,503	20.0	25	0.1	18,121	20.5
固定負債								
1. 新株予約権付社債	11,308		11,242		66	0.6	11,291	
2. 長期借入金	7,699		5,945		1,753	22.8	6,991	
3. 退職給付引当金	2,195		2,190		4	0.2	2,188	
4. 役員退職引当金	580		590		10	1.8	588	
5. その他	8		8		0	1.7	8	
固定負債合計	21,791	24.6	19,977	21.5	1,813	8.3	21,069	23.8
負債合計	40,319	45.5	38,481	41.5	1,838	4.6	39,190	44.3
(純資産の部)								
株主資本								
1. 資本金	10,649		10,649				10,649	
2. 資本剰余金	10,634		10,828		193	1.8	10,634	
3. 利益剰余金	26,118		31,911		5,792	22.2	27,028	
4. 自己株式	1,295		1,208		86	6.7	1,298	
株主資本合計	46,107	52.0	52,180	56.3	6,073	13.2	47,013	53.2
評価・換算差額等								
1. その他有価証券評価差額金	722		505		217	30.1	757	
2. 為替換算調整勘定	1,403		1,420		16	1.2	1,389	
評価・換算差額等合計	2,126	2.4	1,925	2.1	200	9.5	2,147	2.4
少数株主持分	94	0.1	119	0.1	25	27.0	97	0.1
純資産合計	48,327	54.5	54,225	58.5	5,897	12.2	49,259	55.7
負債純資産合計	88,647	100.0	92,706	100.0	4,059	4.6	88,449	100.0

(2) (要約) 四半期連結損益計算書

(単位:百万円)

期 別 科 目	前年同四半期 (平成19年3月期 第3四半期)		当 四 半 期 (平成20年3月期 第3四半期)		増 減		(参考) 前 期 (平成19年3月期)	
	金 額	比 率	金 額	比 率	金 額	増減率	金 額	比 率
売 上 高	54,869	100.0	60,379	100.0	5,510	10.0	73,307	100.0
売 上 原 価	39,141	71.3	43,087	71.4	3,946	10.1	52,487	71.6
売 上 総 利 益	15,728	28.7	17,292	28.6	1,564	9.9	20,819	28.4
販売費及び一般管理費	8,373	15.3	8,643	14.3	269	3.2	11,392	15.5
営 業 利 益	7,355	13.4	8,649	14.3	1,294	17.6	9,427	12.9
営 業 外 収 益	221	0.4	328	0.6	107	48.6	313	0.4
1. 受 取 利 息	92		176		84		144	
2. 受 取 配 当 金	17		32		15		21	
3. 設 備 賃 貸 料 収 入	13		4		9		18	
4. そ の 他	98		115		17		130	
営 業 外 費 用	911	1.7	356	0.6	554	60.8	1,189	1.6
1. 支 払 利 息	126		86		39		157	
2. 社 債 発 行 費	317				317		317	
3. 為 替 差 損	363		168		195		520	
4. そ の 他	103		102		1		194	
経 常 利 益	6,664	12.1	8,620	14.3	1,956	29.3	8,551	11.7
特 別 利 益	131	0.3	146	0.2	14	11.3	146	0.2
1. 固 定 資 産 売 却 益	8		18		10		11	
2. 減 損 損 失 戻 入 益							25	
3. 投 資 有 価 証 券 売 却 益	5				5		5	
4. 貸 倒 引 当 金 戻 入	117		27		89		104	
5. 補 助 金 収 入			99		99			
特 別 損 失	1,147	2.1	300	0.5	846	73.8	1,829	2.5
1. 固 定 資 産 処 分 損	122		75		47		166	
2. 減 損 損 失	987		129		858		1,662	
3. 投 資 有 価 証 券 売 却 損			35		35			
4. 投 資 有 価 証 券 評 価 損	37		53		15			
5. ゴルフ会員権評価損			7		7			
税 金 等 調 整 前 四半期(当期)純利益	5,648	10.3	8,466	14.0	2,817	49.9	6,869	9.4
法人税、住民税及び事業税	2,252	4.1	2,477	4.1	225	10.0	3,067	4.2
法 人 税 等 調 整 額	416	0.7	84	0.2	500		922	1.2
少 数 株 主 利 益	5	0.0	21	0.0	15	280.5	7	0.0
四半期(当期)純利益	3,806	6.9	5,882	9.7	2,075	54.5	4,716	6.4

(3) (要約) 四半期連結キャッシュ・フロー計算書

(単位：百万円)

科 目	期 別	前 年 同 四 半 期 (平成19年3月期) (第3四半期)	当 四 半 期 (平成20年3月期) (第3四半期)	(参考) 前 期 (平成19年3月期)
		金 額	金 額	金 額
営業活動によるキャッシュ・フロー				
税金等調整前四半期(当期)純利益		5,648	8,466	6,869
減価償却費		5,284	5,590	7,462
減損損失		987	129	1,662
受取利息及び受取配当金		109	208	165
支払利息		126	86	157
売上債権の増減額(増加：)		2,407	2,325	1,358
たな卸資産の増減額(増加：)		276	447	248
未収消費税等の増減額(増加：)		68	96	174
仕入債務の増減額(減少：)		165	1,381	277
その他の		324	62	892
小計		10,363	12,704	15,871
利息及び配当金の受取額		86	152	125
利息の支払額		141	84	166
法人税等の支払額		1,035	3,809	1,152
営業活動によるキャッシュ・フロー		9,273	8,963	14,677
投資活動によるキャッシュ・フロー				
有形固定資産の取得による支出		7,512	7,195	10,355
投資有価証券の取得による支出		506	6	507
投資有価証券の売却による収入		10	269	10
信託受益権の購入による支出		72	2,239	449
信託受益権の償還による収入			1,150	
その他の		142	170	199
投資活動によるキャッシュ・フロー		8,222	8,191	11,501
財務活動によるキャッシュ・フロー				
短期借入金の増減額(減少：)		5,952	600	6,072
長期借入れによる収入		1,000		1,000
長期借入金の返済による支出		2,659	2,467	3,481
新株予約権付社債の発行による収入		11,012		11,012
配当金の支払額		379	907	457
その他の		6	283	10
財務活動によるキャッシュ・フロー		3,015	3,691	1,991
現金及び現金同等物に係る換算差額		288	32	279
現金及び現金同等物の増減額(減少：)		4,354	2,951	5,447
現金及び現金同等物期首残高		10,079	15,526	10,079
現金及び現金同等物期末残高		14,433	12,575	15,526

(4) セグメント情報

(事業の種類別セグメント情報)

当社グループは水晶関連単一製品の製造、販売のため該当事項はありません。

(所在地別セグメント情報)

当四半期(平成20年3月期第3四半期)

(単位:百万円)

科 目 \ セグメント	日 本	ヨーロッパ	アジア	北 米	合 計	消 去	連 結
売 上 高	53,394	5,478	23,280	4,288	86,441	(26,061)	60,379
営 業 費 用	46,275	5,392	21,816	4,249	77,733	(26,002)	51,730
営 業 利 益	7,119	85	1,463	38	8,707	(58)	8,649

(注) 1 国又は地域の区分は、地理的近接度により、ヨーロッパ、アジア、北米に区分しており、各区分に属する主な国又は地域は次の通りであります。

- ・ヨ - ロ ッ パ ……イギリス、イタリア、フランス
- ・ア ジ ア ……マレーシア、シンガポール、中国、香港
- ・北 米 ……アメリカ

2 「4.その他(3)最近連結会計年度からの会計処理の方法の変更(有形固定資産の減価償却の方法)」に記載の通り、当社及び国内連結子会社は、法人税法の改正に伴い、平成19年4月1日以降に取得した有形固定資産については、改正後の法人税法に基づく定率法に変更しております。

この結果、従来の方法によった場合と比べ、営業利益が「日本」において146百万円減少しております。

また、(追加情報)に記載の通り、当社及び国内連結子会社は、平成19年3月31日以前に取得した有形固定資産については、償却可能限度額まで償却が終了した翌年から5年間で均等償却する方法によっております。

この結果、従来の方法によった場合と比べ、営業利益が「日本」において74百万円減少しております。

(参考)前期(平成19年3月期)

(単位:百万円)

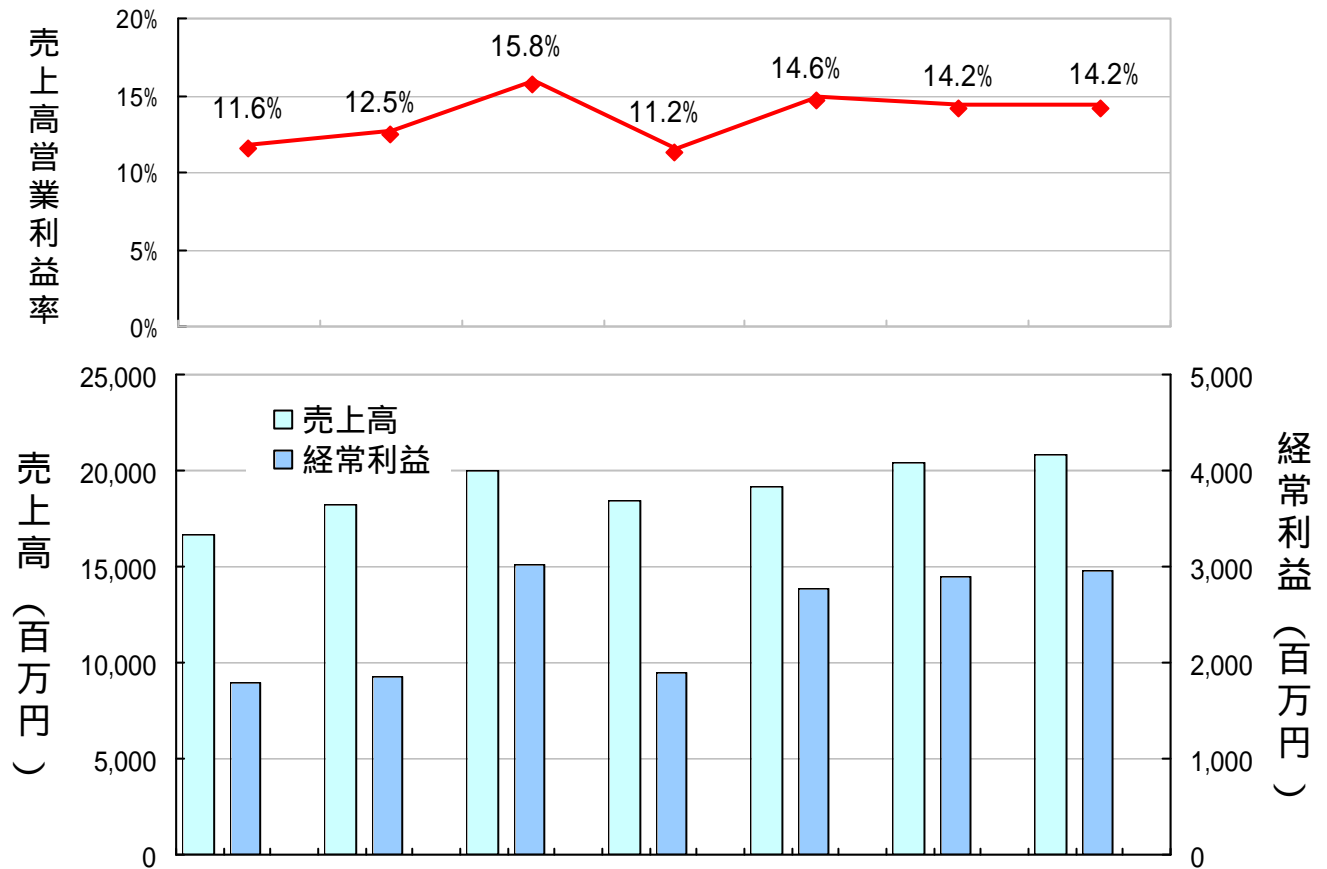
科 目 \ セグメント	日 本	ヨーロッパ	アジア	北 米	合 計	消 去	連 結
売 上 高	63,143	7,434	31,958	4,919	107,455	(34,148)	73,307
営 業 費 用	55,419	7,111	30,696	4,921	98,147	(34,268)	63,879
営業利益又は営業損失()	7,724	322	1,262	1	9,307	119	9,427

(注) 国又は地域の区分は、地理的近接度により、ヨーロッパ、アジア、北米に区分しており、各区分に属する主な国又は地域は次の通りであります。

- ・ヨ - ロ ッ パ ……イギリス、イタリア、フランス
- ・ア ジ ア ……マレーシア、シンガポール、中国、香港
- ・北 米 ……アメリカ

[参考資料]

四半期業績の推移 (連結)



	2006 1Q	2Q	3Q	4Q	2007 1Q	2Q	3Q
売上高	16,678	18,222	19,969	18,438	19,167	20,383	20,829
営業利益	1,938	2,271	3,146	2,072	2,801	2,895	2,953
経常利益	1,793	1,849	3,022	1,887	2,768	2,896	2,956
四半期純利益	1,278	829	1,699	910	1,781	2,181	1,920
営業利益率	11.6%	12.5%	15.8%	11.2%	14.6%	14.2%	14.2%

(注) 2Q、3Q、4Qは、各決算期の数値を単純に差し引きしたものです。